

SCLEROSI LATERALE AMIOTROFICA (Morbo di Gehrig)

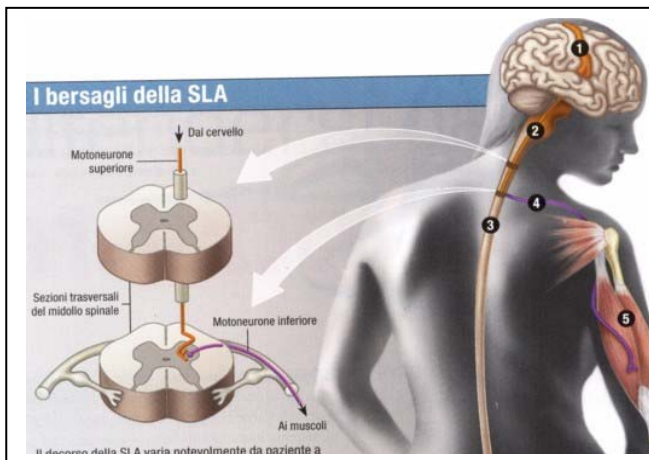
(Da non confondere con la Distrofia Muscolare, caso Welby, e la Sclerosi Multipla descritta da Charcot)

Personaggi famosi colpiti dal morbo [\[modifica\]](#)

- [Lou Gehrig](#) - giocatore americano di baseball
- [Gianluca Signorini](#) - giocatore del Parma, Roma e Genoa negli anni novanta
- [Luca Coscioni](#) - esponente politico dei Radicali
- [Jason Becker](#) - chitarrista metal neoclassico
- [Stephen Hawking](#) - fisico teorico
- [Charles Mingus](#) - contrabbassista jazz
- [David Niven](#) - attore inglese
- [Dimitri Sostakovic](#) - compositore russo
- [Armando Segato](#) - giocatore della Fiorentina e Udinese degli anni cinquanta/sessanta (primo caso in Italia)
- [Giorgio Rognoni](#) - giocatore del Milan, Foggia e Cesena degli anni sessanta/settanta
- [Ernst Ocwirk](#) - giocatore della Sampdoria degli anni sessanta
- [Guido Vincenzi](#) - giocatore della Sampdoria e dell'Inter degli anni cinquanta/sessanta
- [Lauro Minghelli](#) - giocatore del Torino e dell'Arezzo degli anni novanta
- [Ubaldo Nanni](#) - giocatore del Pisa degli anni settanta
- [Fabrizio Dipietropaolo](#) - giocatore della primavera della Roma degli anni ottanta
- [Albano Canazza](#) - giocatore del Como degli anni ottanta
- [Mao Tse-Tung](#) - Presidente della Repubblica Popolare Cinese dal 1949 al 1976
- [Adriano Lombardi](#) - giocatore e capitano dell'Avellino negli anni settanta e ottanta
- [Mario Melazzini](#) - presidente nazionale dell'AILSA (da Wikipedia)

LA MALATTIA IN CIFRE

Fino a qualche tempo fa si riteneva che la SLA fosse una patologia estremamente rara; oggi sappiamo invece che negli Stati Uniti ne soffrono circa **30.000** persone, con una media di **15** nuove diagnosi al giorno. In Italia, le persone colpite da SLA sono quasi **3400**, con un'incidenza pari a circa **6** malati ogni **100.000** abitanti, mentre si manifestano in media **3** nuovi casi al giorno.



Una malattia devastante

Un'idea generale di che cosa sia la sclerosi laterale amiotrofica si può avere analizzandone il nome. L'aggettivo «amiotrofico» è composto dai termini greci «a», per la negazione, «mio» per muscolo, e «trofico» per nutrimento. Dunque la parola indica che i muscoli di un paziente affetto da SLA non hanno sufficiente nutrimento, e quindi si atrofizzano. L'aggettivo «laterale» indica la zona del midollo spinale in cui sono localizzate le cellule nervose morenti. Man mano che questa zona degenera, diventa più dura e si riempie di cicatrici. («Sclerosi» significa appunto indurimento.)

IN SINTESI

■ La sclerosi laterale amiotrofica (SLA) è una patologia che uccide i motoneuroni. I pazienti restano paralizzati e in genere muoiono da tre a cinque anni dopo l'esordio della malattia. La malattia è detta anche morbo di Lou Gehrig, dal nome di una delle sue vittime più famose, il leggendario giocatore dei New York Yankees (sotto).

■ Fino a qualche anno fa la SLA era considerata quasi inattaccabile dal punto di vista scientifico, ma recentemente sono state scoperte terapie in grado di rallentare il progresso nei roditori, proteggendo gli assoni dei motoneuroni.

■ Al momento i ricercatori stanno lavorando alla preparazione di sperimentazioni cliniche destinate a verificare l'efficacia di quelle terapie sugli esseri umani.

■ Al momento i ricercatori stanno lavorando alla preparazione di sperimentazioni cliniche destinate a verificare l'efficacia di quelle terapie sugli esseri umani.



(Tutti gli inserti sono tratti da "Le Scienze" del gennaio 2008 - Studio di Aebischer e Kato)